

Bladribbesnudebille

[Latinsk navn](#), [Udseende](#), [Levevis og spredning](#), [Symptomer](#), [Tidspunkt](#), [Værter](#), [Bekæmpelse](#), [Andre skadegørere](#)

Latinsk navn

Ceutorhynchus pallidactylus

Udseende

Bladribbesnudebillen er ca. 3 mm lang og grå med gullig behåring, rødgyldne fødder og en lang snude. Når den bliver forstyrret, ruller billen sig straks sammen og lader sig falde til jorden. Larven, der bliver ca. 4 mm lang, er hvid med brungult hoved og uden lemmer.

Levevis og spredning

Snudebillen overvintrer som voksen i hegn, krat o. lign. samt i jorden i eller nær ved sidste års kål- eller rapsmark. De kommer frem i april-maj og kan flyve over betydelige afstande i forbindelse med flytning til og fra overvintringsstederne. Æggene lægges i bladstilke og stængler. Efter 5-6 dage kommer larverne frem og gnaver mineagtige gange i vævet. Ca. 3 uger efter forpupningen kommer de voksne snudebiller frem igen. Disse opholder sig på korsblomstrede planter for at optage næring, hvorefter de allerede i august flyver til overvintring. Der er 1 generation pr. år, men bladribbesnudebillerne er fremme i stort antal både om foråret og i sensommeren før overvintringen.

Symptomer

Angreb viser sig i kinakål som brunlige minegange i bladstilke og bladribber, hvor også larverne kan findes. Ofte er der sekundært råd i de angrebne blade. De yderste blade kan fjernes, så man får et salgbart produkt, men ofte opstår der et kraftigt råd, så hovederne ikke kan sælges. I blomkål og hovedkål forårsager larverne miner i bladstilkene.

Tidspunkt

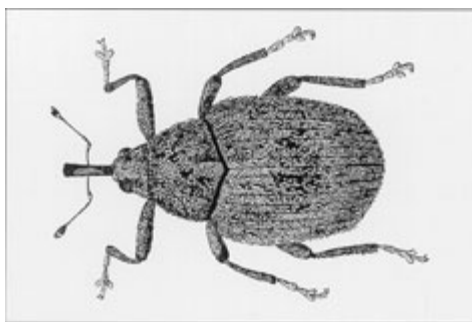
De første bladribbesnudebiller ses i slutningen af april i de tidlige plastik- og/eller fiberdugsdækkede kålafgrøder. Efter en kort ædeperiode begynder æglægningen. I fiberdugsdækkede afgrøder lægger bladribbesnudebillen æg igennem fiberdugen, hvis bladene ligger presset mod denne. Bladribbesnudebillerne lægger æg over en lang periode, så man kan se angreb fra maj til juli.

Værter

Kinakål og blomkål. Raps og andre korsblomstrede frøafgrøder, samt agersennep og agerkål.

Bekæmpelse

Der er p.t. ingen godkendte midler.



Bladribbesnudebille. (Tegning: Haveplanternes skadedyr og deres bekæmpelse, P. Bovien og M. Thomsen).



Angreb af bladribbesnudebillens larve i kinakål. Der dannes brunlige minegange i bladstilke og bladribber. (Foto: Ghita Cordsen Nielsen).



Bladribbesnudebillens larve i bladribbe på kinakål. (Foto: Ghita Cordsen Nielsen).