

Løgfluen

[Latinsk navn](#), [Udseende](#), [Levevis og spredning](#), [Symptomer](#), [Tidspunkt](#), [Værter](#), [Forebyggelse](#), [Bekæmpelse](#), [Andre skadegørere](#)

Latinsk navn

Delia antiqua

Udseende

Løgfluen er 5-6 mm lang og er lyst gråbrun med sorte ben. På oversiden af bagkroppen findes en mere eller mindre tydelig sort længdestribe. Æggene er hvide, ovale og ca. 1,3 mm lange. Larven, der i udvokset stand er 8 mm lang, er en gulhvid, lemmeløs maddike uden hoved. Puppen er ca. 6 mm lang, ægformet og nøddebrun.

Levevis og spredning

Løgfluen overvintrer i jorden som puppe. Klækning sker i maj, og efter en uge begynder hunnerne at lægge æg på de unge blade, ved rodhalsen eller i jorden tæt ved planterne. Æggene klækkes efter ca. tre dage, hvorefter larven straks graver sig gennem jorden til en løgplante, hvor den begynder fødeoptagelsen. Larverne trænger enten ind mellem bladskederne ved plantens basis eller borer sig ind i løgplanternes hule blade, hvorfra de arbejder sig ned i løgets indre. Plantevævet ødelægges efterhånden, som larven kravler frem i planten. Efter ca. tre uger forlader larven planten og graver sig ned i 5-8 cm dybde og forpupper sig. Fra disse klækkes der efter ca. 17 dage en ny generation voksne fluer. Hovedparten af de larver, som forpupper om efteråret, forbliver i puppestadiet indtil det efterfølgende forår. I nogle år kan der være en 3. generation.

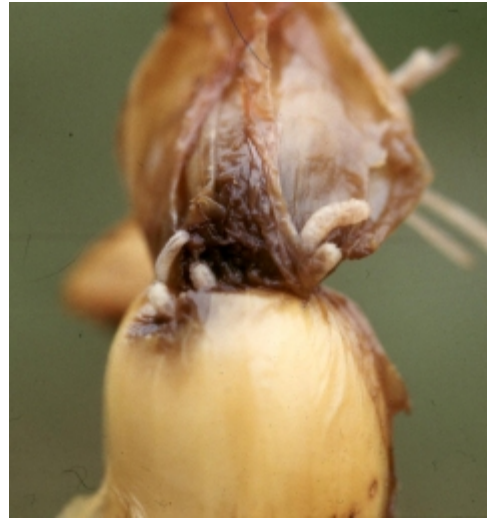
Bønnefluen (*Delia platura*) og lupinfluen (*Delia florilega*) lever primært af henrådnende plantemateriale, og deres larver findes ofte i beskadigede planter f.eks. efter angreb af [Fusarium](#), løgfluer m.fl. Larverne kan bl.a. angribe løg og forårsage lignende skader som løgfluen. Bønnefluen er aktiv på et tidligere tidspunkt og kan derfor være årsag til angreb tidligt i sæsonen.

Symptomer

Små løgplanter skades alvorligt allerede først i juni måned. Planterne visner hurtigt ned eller falder fuldstændigt sammen. En larve kan ødelægge flere planter. Hvis larverne optræder talrigt, kan de ødelægge et stort antal småplanter. I stikløg trænger larverne ind ved løgkagen, og senere finder man larverne imellem de ydre løgskæl. I afgrøder, hvor planterne står tæt som f.eks. salatløg, kan angreb resultere i stort udfald, efterhånden som larverne bevæger sig fra plante til plante.

På større planter lever larverne i løgene. De første symptomer på angreb i større planter er, at yngre blade visner, og ældre blade gulner. Disse blade kan let fjernes fra planten. Ved kraftige angreb kan der være mere end 50 larver pr. løg, som forvandles til en henflydende, stinkende masse, som rådner væk. Ved svage angreb er der ingen symptomer på bladene, og skaderne ses først ved høst. Ved sene angreb kan larverne ikke trænge ind i løgene, og de gnaver da ved planternes basis, hvorved vævet revner.

Skader efter angreb af bønnefluen ligner angreb af



Angreb af løgfluens larve i løg (Foto: Ghita Cordsen Nielsen).