

Stængelnematoder

[Latinsk navn](#), [Udseende](#), [Levevis og spredning](#), [Symptomer](#), [Tidspunkt](#), [Værter](#), [Forebyggelse](#), [Bekæmpelse](#), [Andre skadegørere](#)

Latinsk navn

Ditylenchus dipsaci

Udseende

De voksne stængelnematoder er 1-1,5 mm lange, meget smalle og gennemsigtige, og de kan normalt ikke ses med det blotte øje. Stængelnematoderne lever som parasitter inde i plantevæv, hvor de kan være samlet i meget stort antal.

Levevis og spredning

Stængelnematoderne kan kun udvikle og formere sig i levende plantemateriale. De trænger ind i planterne via revner i vævet under jordoverfladen. Under optimale forhold kan livscyklus gennemføres på tre uger, og nematoderne kan derfor opformeres meget hurtigt. Stængelnematoder kan overvintre i jorden, på plantedele og i ukrudtsplanter. De kan spredes aktivt fra plante til plante i jorden, eller ved passiv transport via jord, redskaber, overfladevand eller plantedele herunder også stikløg og frø. Hvis plantedelene tørrer ind, kan stængelnematoderne gå over i et hvilestadium. I dette stadium kan de overleve i flere år og bliver først aktive, når der kommer fugtighed igen. I fugtig jord kan nematoderne overleve uden værter i et år eller længere. Varigheden afhænger af jordtypen: Jo sværere jord, desto længere overlevelsestid. Et svagt angreb etableret ud fra inficeret frø, vil første år kun ses i enkelte planter eller i mindre pletter af marken. Pletterne bliver større, hvis der er egnede værter. Selv i jorder uden kulturværtsplanter kan der ske en langsom spredning, hvis man ikke holder ukrudt nede. Spredningen er størst i jordbearbejdningsretningen og i områder med fugtig jord.

Symptomer

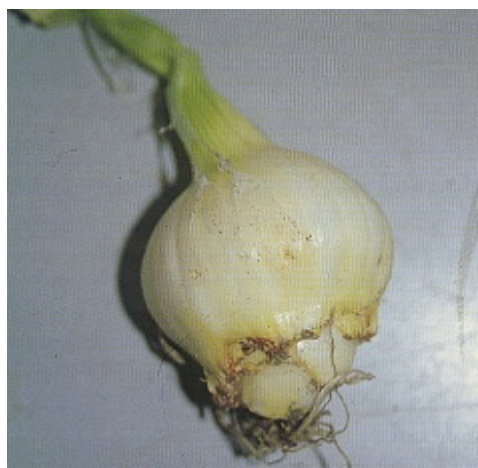
I angrebne værtsplanter forstørres de enkelte celler samtidig med, at de frigøres fra hinanden vha. enzymer. En del af plantecellerne tømmes for indhold, og på denne måde opstår der hulrum i plantevævet. Ved disse ændringer og ved en øget celledelingsaktivitet sker der en opsvulmning af de angrebne plantedele.

Angrebne blade bliver mindre samtidig med, at de snor sig. Løg og rodhals svulmer op, og der kan ses øget sideskuddannelse. Symptomerne kan minde om en mild "hormonskade". Små såløg dør, efter at kimbladet er svulmet op og faldet sammen. I skalotteløg visner angrebne blade hurtigt ned. På ældre kepaløg og skalotteløg bliver selve løgene bløde, og det angrebne væv får et karakteristisk melet udseende. Senere kan sekundære parasitter fuldbyrde forrådnelsen. Ved voldsomme angreb kan rødder og det nederste område af løgkagerne blive siddende i jorden, hvis løgene trækkes op ved bladene.

Ved svage angreb viser planterne ingen symptomer, og upågtede angreb kan fortsætte på lageret, hvis temperaturen ikke holdes nede.



Angreb af stængelnematoder i små løgplanter (Foto: Rhône-Poulenc Agro Norden A/S).



Angreb af stængelnematoder i løg (Foto: Bergt Eriksson, Sverige).