

Kålmøl

[Latinsk navn](#), [Udseende](#), [Levevis og spredning](#), [Symptomer](#), [Tidspunkt](#), [Værter](#), [Forebyggelse](#), [Bekæmpelse](#), [Andre skadegørere](#)

Latinsk navn

Plutella xylostella

Udseende

Kålmøllet er en ca. 7-8 mm stor sommerfugl, som er let genkendelig på en hvid kantlinie på forvingerne. I hvile ses dette som en bred lys stribe langs ryglinien. Æggene er gullige og nyreformede. Larven er i begyndelsen rødlig eller gullig, senere bliver den ensfarvet grøn med en lidt mørkere stribe på oversiden. Den bliver ca. 10 mm lang. Forstyrres larverne, bugter de livligt eller lader sig falde til jorden, idet de spinder en tynd tråd, som de bruger til at fire sig ned med. Puppen findes i en kokon af løst spind på planterne.

Levevis og spredning

Kålmøl overvintrer enten som puppe eller voksen. Om foråret opsøger de voksne møl korsblomstrede planter, hvor hunnerne lægger æg langs ribberne på bladens underside. De nyklækkede larver borer sig ind i bladvævet og minerer her, medens de er i første stadium. Senere afgnaver de bladvævet efterladende oversidens yderste lag, såkaldte vinduer.

1. generation er sjældent af økonomisk betydning, idet kålmøllet ikke overvintrer i stort antal. De efterfølgende generationer bliver normalt heller ikke store eller kun lokalt af en størrelsesorden, som er skadelig. Undertiden kan der komme tilflyvende kålmøl sydfra i så store mængder, at der kan blive tale om landsomfattende angreb. Især i varme somre kan kålmøl optræde i stort antal. Der kan udvikles 3-4 generationer pr. år, men det er som regel kun de to første, der bemærkes.

Symptomer

På bladene ses gennemsligtede partier ("vinduer"), der kan give afgrøden et sølvagtigt skær. Ved stærke angreb kan bladene blive næsten helt ribbede for bladvæv. I blomkål kan larverne gnave ind i hovederne.

Tidspunkt

Væsentlige angreb ses sjældent før juli enten som følge af invasioner sydfra eller efter opformering her i landet.

Værter

Alle dyrkede korsblomstrede afgrøder kan angribes. Betydelige angreb kan forekomme i kål, kålroer og raps.

Forebyggelse

Dækning af kulturen med fiberduk eller insektnet i den aktuelle periode kan forebygge angreb.

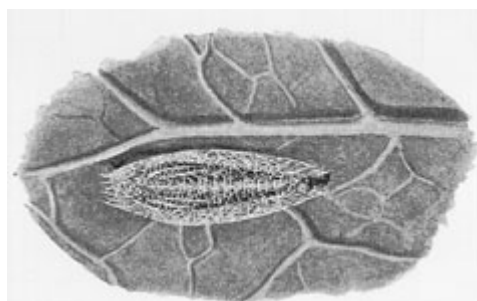
Bekæmpelse

Ved iagttagelser i markerne fra omkring midsommertid vil møllenes tilstedeværelse kunne afsløres, da de flyver op ved mindste forstyrrelse.

Bekæmpelse foretages mens larverne er små med



Larve af kålmøl. (Fra Haveplanternes skadedyr og deres bekæmpelse, P. Bovien og M. Thomsen).



Kokon med pubbe af kålmøllet på undersiden af kålblad. (Fra Haveplanternes skadedyr og deres bekæmpelse, P. Bovien og M. Thomsen).



"Vinduer" i kålblad. (Foto: Ghita Cordsen Nielsen).