

STANDARD DYRKNINGSVEJLEDNING

FOR

GERBERA JAMESONII HYBRIDER

(TIL SNIT)

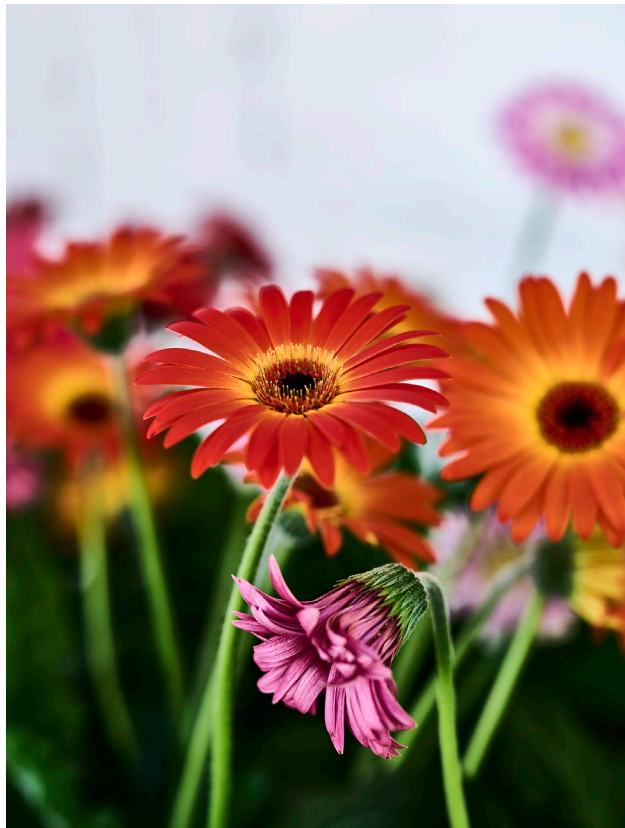


Foto: floradania.dk

GERBERA JAMESONII HYBRIDER

TIL SNIT

Botanik	Familie: Compositae Hjemsted: Sydafrika
Sorter	Der findes 4-500 sorter, fyldte og enkeltblomstrede, i røde og gule nuancer samt hvid. Blomsterdiameteren varierer fra 5 til 15 cm, afhængig af sort. De væsentligste forædlerfirmaer er: Florist, Schreurs & CO, og Terra Nigra bv, som alle er hollandske firmaer.
Formering	Vævsformering: Gerbera formeres i reglen ved vævsformering. Planterne leveres i småpotter. Efter leveringen plantes op i større potter eller stenuldsklodser eller andet inaktivt medium. Temperaturen holdes på 22-24°C i luften og 24-26°C i jorden. Vegetativ formering: Udvalgte moderplanter kan deles. Hvert stykke skal have mindst 2 blade og en tilstrækkelig mængde rødder. En plante kan deles i 5-15 stykker. Efter delingen holdes 18-20°C i luften og 20-22°C i jorden. Kan frøformeres , men da planterne og blomsterne er uens, bruges det ikke.
Udplantning	Frit udplantede. Der plantes 3-4 rækker med 40 cm mellem rækkerne og 30-40 cm mellem planterne, 6-8 planter pr. m ² , afstanden er sortsafhængig. Bedste udplantningstid er januar-marts og juni-juli-august. Inaktive medier. Langt den overvejende produktion foregår i dag i inaktive medier. Det kan være fordi, der er problemer med sygdomme i jorden, men det kan også være fordi, det er lettere at styre kulturen og at arbejde med den. Stenuldsmåtter. Måtterne lægges på borde, som er 50-60 cm høje. Måtterne lægges, så der er en svag sidelæns hældning på ca. 2%, og vandes op med gødningsvand. Dyrkes der i render, har disse et svagt fald på langs. Er planterne stukket i stenuldsklodser, stilles disse oven på måtterne og dryppene sættes først i klodserne, siden i måtten, for at holde rodhalsen tør.

	<p>På 15 cm brede måtter sættes klodserne med 30-40 cm afstand.</p> <p>Perlite, Leca, Pimpsten.</p> <p>Disse materialer kan også anvendes til dyrkning. Materialerne leveres enten i plantesække, der placeres som stenuldsmåtter, eller i "løs vægt", beregnet til dyrkning i containere.</p> <p>Containere.</p> <p>Til dyrkning i spande kan anvendes sphagnumblanding, pH 5,5-6,0, eller et inaktivt medium, som nævnt ovenfor. Der vandes med dryp. 6-8 planter pr. m².</p>
<p>Klima</p>	<p>Temperatur:</p> <p>Ungplanter: 18-22°C, vævsformererede planter 20-24°C.</p> <p>Viderekultur: Om sommeren holdes 18-20°C om dagen, 16-18°C om natten. Jordtemperatur gerne 20-22°C.</p> <p>I vinterperioden kan der hos planter i produktion holdes 14-16°C, 17°C er bedst, lavest ved lav indstråling. Jordtemperatur mindst 16 helst 18-20°C. Planter i hvile skal stå ved 8-10°C. Under 10°C dannes ingen blomster.</p> <p>Skygge:</p> <p>Der skygges kun for at undgå for høj temperatur. Nyplantede planter skygges let.</p> <p>Luftfugtighed:</p> <p>Den relative luftfugtighed skal holdes så lav som muligt for at undgå svampesygdomme.</p>
<p>Vand, Gødning, CO₂</p>	<p>Der vandes med en gødningsopløsning sammensat i forholdet:</p> <p>N : P : K : Ca : Mg</p> <p>100 : 12 : 120 : 55 : 12 + mikronæring.</p> <p>Udvandes med Lv 1,8-2,0.</p> <p>Det er meget vigtigt med god afdræning, da rødderne er ret iltkrævende, og rodhalsen let angribes af Phytophthora, hvis omgivelserne er for fugtige.</p> <p>pH bør ikke overstige 6,0, da Gerbera i så fald let får Mn-mangel.</p> <p>10-20% af kvælstoffet skal tilføres som ammoniumkvælstof.</p> <p>CO₂</p> <p>Der kan med fordel gives 600-800 ppm CO₂.</p>
<p>Blomsterinduktion Blomsterudvikling</p>	<p>Gerbera er daglængdeneutral m.h.t. blomsterdannelse- og udvikling.</p> <p>Der dannes knop i hvert bladhjørne, men hvorvidt knoppen udvikles til blomst afhænger af, om der er lys nok i forhold til temperaturen. Hvis temperaturen bliver for høj i forhold til indstrålingen, aborteres knoppen.</p>

	<p>En jordtemperatur på 1-2°C over lufttemperaturen fremmer både blomsterdannelsen og -udviklingen.</p>
Vækstlys	<p>Vækstlys har været prøvet, men er sandsynligvis ikke rentabelt.</p>
Kultur i øvrigt	<p>Afbladning.</p> <p>For at få lys og luft ned mellem planterne, kan det blive nødvendigt at fjerne nogle af de ældste blade, især hvis planterne bliver mere end 1,5 år gamle. Afhængig af sort fjernes blade 1 til flere gange årligt.</p> <p>Høst.</p> <p>Når første rand af støvbærerne er helt åbne, kan blomsten trækkes. Hos fyldte sorter kan det være svært at se, men blomsten skal være åben og "flad". Stænglen brækkes/trækkes af ved basis, der må ikke sidde nogen stab tilbage, da der meget let kommer et gråskimmelangreb i den.</p> <p>Fra udplantning til de første blomster kan trækkes går 7-9 uger.</p> <p>Blomsterne sættes hurtigt i vand. I store huse kan det være en fordel at have spande stående i huset</p> <p>Udskiftning af planter.</p> <p>Planterne bliver højst 3 år gamle. I Holland udskiftes de mange steder efter 15 mdr., og der plantes, så man får 2 gange forårshøst.</p>
Sygdomme og skadedyr	<p>Phytophthora: Angrebet begynder i reglen i rodhalsen, som mørkfarves. Bladene bliver grågrønne, planten visner og dør. Forebygges ved at holde rodhalsen så tør som muligt, der må ikke plantes for dybt.</p> <p>Verticillium: Planten ser ud som om den mangler vand, især i solskin. Visnesymptomerne bliver gradvis alvorligere, og til sidst dør planten.</p> <p>Bekæmpelse er ikke mulig.</p> <p>Gråskimmel (<i>Botrytis cinerea</i>): Gråbrune pletter på blade, stængler og blomster. Ofte ses en musegrå svampesporebelægning. Forebygges ved at holde en lav luftfugtighed og undgå dugdannelse på bladene og blomsterne (nedslag).</p> <p>Meldug (<i>Erysiphe cichoracearum</i>): Hvide, melede belægninger på bladene. Forebygges ved at undgå store temperatursvingninger.</p> <p>Mellus: Sidder på undersiden af bladene, kan bekæmpes biologisk med snyltehvepse.</p> <p>Spindemider: På bladenes overside ses lyse pletter, som efterhånden flyder sammen og bliver brune. På undersiden sidder miderne. Kan bekæmpes biologisk med rovmider.</p>

Trips: Sølvfarvede pletter på bladene. Kan bekæmpes med tripsrovmidler.

Saintpaulitrips: Lyse striber på blomsterbladene, som også kan være deformerede. Bekæmpes med tripsrovmidler.

Minerfluer: Lyse gange i bladene. Biologisk bekæmpelse af larverne med snyltehvepse er mulig.
